

สรุปผล การประเมินความพึงพอใจของประชาชนต่อการให้บริการสาธารณะของเทศบาลตำบลเชียงกลม ประจำปีงบประมาณ พ.ศ. ๒๕๖๓

ตอนที่ ๑ ข้อมูลทั่วไป

๑. ผู้ตอบแบบสอบถาม	จำนวน ๓๐๐ คน	
เพศชาย	จำนวน ๑๔๒ คน	ร้อยละ ๔๗.๓๓
เพศหญิง	จำนวน ๑๕๘ คน	ร้อยละ ๕๒.๖๗
๒. อายุ		
๒.๑) อายุ ๑๕ - ๒๐ ปี	จำนวน ๑๒ คน	ร้อยละ ๔
๒.๒) อายุ ๒๑ - ๒๙ ปี	จำนวน ๒๙ คน	ร้อยละ ๙.๖๖
๒.๓) อายุ ๓๐ - ๓๙ ปี	จำนวน ๖๖ คน	ร้อยละ ๒๒
๒.๔) อายุ ๔๐ - ๔๙ ปี	จำนวน ๖๕ คน	ร้อยละ ๒๑.๖๗
๒.๕) อายุ ๕๐ - ๕๙ ปี	จำนวน ๖๕ คน	ร้อยละ ๒๑.๖๗
๒.๖) อายุ ๖๐ ปี ขึ้นไป	จำนวน ๖๓ คน	ร้อยละ ๒๑
๓. สถานภาพสมรส		
๓.๑) โสด	จำนวน ๕๗ คน	ร้อยละ ๑๙
๓.๒) สมรส	จำนวน ๒๓๑ คน	ร้อยละ ๗๗
๓.๓) หม้าย/หย่า/แยกกันอยู่	จำนวน ๑๒ คน	ร้อยละ ๔
๔. ระดับการศึกษา		
๔.๑) ประถมศึกษา	จำนวน ๕๔ คน	ร้อยละ ๑๘
๔.๒) มัธยมศึกษาตอนต้น	จำนวน ๓๒ คน	ร้อยละ ๑๐.๖๗
๔.๓) มัธยมศึกษาตอนปลาย/ปวช.	จำนวน ๒๔ คน	ร้อยละ ๘
๔.๔) อนุปริญญา/ปวส.	จำนวน ๓๐ คน	ร้อยละ ๑๐
๔.๕) ปริญญาตรี	จำนวน ๑๒๗ คน	ร้อยละ ๔๒.๓๓
๔.๖) สูงกว่าปริญญาตรี	จำนวน ๓๓ คน	ร้อยละ ๑๑
๕. อาชีพ		
๕.๑) นักเรียน/นักศึกษา	จำนวน ๒๔ คน	ร้อยละ ๘
๕.๒) ค้าขาย	จำนวน ๑๐๑ คน	ร้อยละ ๓๓.๖๗
๕.๓) รับจ้าง	จำนวน ๖๗ คน	ร้อยละ ๒๒.๓๓
๕.๔) เกษตรกร	จำนวน ๑๒ คน	ร้อยละ ๔
๕.๕) พนักงานบริษัท	จำนวน ๖ คน	ร้อยละ ๒
๕.๖) ข้าราชการ/รัฐวิสาหกิจ	จำนวน ๙๐ คน	ร้อยละ ๓๐

ตอนที่ ๒ แบบสอบถามความพึงพอใจของประชาชนต่อการให้บริการสาธารณะของเทศบาลตำบลเชียงกลม

๑. ด้านโครงสร้างพื้นฐาน

รายการ	มากที่สุด		มาก		ปานกลาง	
	จำนวน	ร้อยละ	จำนวน	ร้อยละ	จำนวน	ร้อยละ
ท่านได้รับความสะดวกในการใช้ถนนหรือทางเข้าเพื่อสัญจรภายในเขตเทศบาล	๒๙๕	๙๘.๓๓	๕	๑.๖๗	-	-
ท่านมีความพึงพอใจต่อการดูแล บำรุงรักษาถนน และระบบระบายน้ำ	๒๕๙	๘๖.๓๓	๓๖	๑๒.๐๐	๕	๑.๖๗
ท่านมีความพึงพอใจต่อความสวยงามของระบบไฟฟ้าสาธารณะ	๒๖๓	๘๓.๖๗	๓๑	๑๐.๓๓	๖	๒.๐๐
ท่านมีความพึงพอใจต่อความสะอาดและคุณภาพของน้ำประปา	๒๔๐	๘๐.๐๐	๔๑	๑๓.๖๗	๑๙	๖.๓๓
ปริมาณน้ำประปามีใช้เพียงพอและการจ่ายน้ำประปามีความสม่ำเสมอ	๒๔๐	๘๐.๐๐	๔๓	๑๔.๓๓	๑๗	๕.๖๗

๒. ด้านบริการทางสังคมและสวัสดิการ

รายการ	มากที่สุด		มาก		ปานกลาง	
	จำนวน	ร้อยละ	จำนวน	ร้อยละ	จำนวน	ร้อยละ
ท่านมีความพึงพอใจต่อการส่งเสริมสนับสนุนช่วยเหลือผู้สูงอายุ	๒๓๖	๗๘.๖๗	๕๕	๑๕.๐๐	๑๙	๖.๓๓
ท่านมีความพึงพอใจต่อการส่งเสริมสนับสนุนช่วยเหลือผู้พิการ	๒๓๐	๗๖.๖๗	๖๐	๒๐.๐๐	๑๐	๓.๓๓
ท่านมีความพึงพอใจต่อการส่งเสริมสนับสนุนช่วยเหลือผู้ป่วยเอดส์	๒๑๘	๗๒.๖๗	๖๘	๒๒.๖๗	๑๔	๔.๖๗
ท่านมีความพึงพอใจต่อให้ความสำคัญในการส่งเสริมและสนับสนุนกลุ่มสตรี	๒๑๓	๗๑.๐๐	๕๖	๑๘.๖๗	๓๑	๑๐.๓๓
ท่านมีความพึงพอใจต่อการให้ความสำคัญในการส่งเสริมและสนับสนุนเด็กและเยาวชน	๑๙๑	๖๓.๖๗	๘๕	๒๘.๓๓	๒๔	๘.๐๐
ท่านมีความพึงพอใจต่อการจัดสถานที่สำหรับออกกำลังกาย	๒๕๐	๘๓.๓๓	๓๘	๑๒.๖๗	๑๒	๔.๐๐

๓. ด้านการจัดการสิ่งแวดล้อม

รายการ	มากที่สุด		มาก		ปานกลาง	
	จำนวน	ร้อยละ	จำนวน	ร้อยละ	จำนวน	ร้อยละ
ท่านมีความพึงพอใจต่อการรณรงค์ให้ประชาชนมีจิตสำนึกในการทวงแทน ทรัพย์สินของธรรมชาติและสิ่งแวดล้อม	๒๓๖	๗๘.๖๓%	๔๔	๑๔.๖๓%	๒๐	๖.๖๓%
ท่านมีความพึงพอใจต่อการดูแลรักษา/ฟื้นฟูทรัพยากรธรรมชาติและสิ่งแวดล้อม ของเทศบาลตำบลเชียงกลม	๒๓๘	๗๙.๓๓%	๔๒	๑๔.๐๐%	๒๐	๖.๖๓%
ท่านมีความพึงพอใจต่อการส่งเสริมการลดปริมาณขยะมูลฝอยและการคัดแยกขยะเพื่อส่งเสริมให้ประชาชนนำกลับมาใช้ประโยชน์	๒๖๘	๘๙.๓๓%	๒๙	๙.๖๓%	๓	๑.๐๐%
ท่านมีความพึงพอใจต่อการบริหารจัดการขยะภายในเขตเทศบาล	๒๓๘	๗๙.๖๓%	๑๖	๕.๓๓%	๖	๒.๐๐%

๔. ด้านเศรษฐกิจและอาชีพ

รายการ	มากที่สุด		มาก		ปานกลาง	
	จำนวน	ร้อยละ	จำนวน	ร้อยละ	จำนวน	ร้อยละ
ท่านมีความพึงพอใจต่อการจัดระเบียบการค้าตลาดเทศบาลตำบลเชียงกลม	๒๓๘	๗๙.๓๓%	๕๑	๑๗.๐๐%	๑๑	๓.๖๓%
ท่านมีความพึงพอใจต่อการสนับสนุนกลุ่มอาชีพในเขตเทศบาล	๑๗๕	๕๘.๓๓%	๗๑	๒๓.๖๓%	๕๔	๑๘.๐๐%
ท่านมีความพึงพอใจต่อการส่งเสริมอาชีพให้กับประชาชนในพื้นที่	๑๗๒	๕๗.๓๓%	๖๔	๒๑.๓๓%	๖๔	๒๑.๓๓%

๕. ด้านการรักษาความสงบปลอดภัยในชุมชน

รายการ	มากที่สุด		มาก		ปานกลาง	
	จำนวน	ร้อยละ	จำนวน	ร้อยละ	จำนวน	ร้อยละ

ท่านมีความพึงพอใจต่อการรักษาความปลอดภัยและสงบเรียบร้อยในเขตเทศบาล ตำบลเชียงกลม	๒๕%	๘๖.๓๓	๒๙	๙.๖๓	๑๒	๔.๐๐
--	-----	-------	----	------	----	------

๖. ด้านการป้องกันและบรรเทาสาธารณภัย

รายการ	มากที่สุด		มาก		ปานกลาง	
	จำนวน	ร้อยละ	จำนวน	ร้อยละ	จำนวน	ร้อยละ
ท่านมีความพึงพอใจในการช่วยเหลือผู้ประสบภัย	๒๔๕	๘๑.๖๓	๕๖	๑๕.๓๓	๙	๓.๐๐

๗. ด้านการทำนุบำรุงศาสนา ศิลปวัฒนธรรมและประเพณีท้องถิ่น

รายการ	มากที่สุด		มาก		ปานกลาง	
	จำนวน	ร้อยละ	จำนวน	ร้อยละ	จำนวน	ร้อยละ
ท่านมีความพึงพอใจต่อการจัดกิจกรรมเพื่อทำนุบำรุงศาสนา ศิลปวัฒนธรรมประเพณีท้องถิ่น	๒๘๔	๙๔.๖๓	๑๓	๔.๓๓	๓	๑

๘. ด้านสาธารณสุข

รายการ	มากที่สุด		มาก		ปานกลาง	
	จำนวน	ร้อยละ	จำนวน	ร้อยละ	จำนวน	ร้อยละ
ท่านมีความพึงพอใจต่อการเผยแพร่ความรู้เรื่องโภชนาการแก่ประชาชน	๒๔๕	๘๑.๖๓	๓๒	๑๐.๖๓	๒๓	๗.๖๓
ท่านมีความพึงพอใจต่อการเฝ้าระวังป้องกัน และควบคุมโรคติดต่อสำคัญในท้องถิ่น	๒๔๐	๘๐.๐๐	๕๘	๑๙.๓๓	๒	๐.๖๓
ท่านมีความพึงพอใจต่อการให้ความรู้เกี่ยวกับการดูแลสุขภาพอนามัย	๒๕๑	๘๓.๖๓	๒๘	๙.๓๓	๒๑	๗.๐๐
ท่านมีความพึงพอใจต่อการดูแลสุขภาพอนามัยของประชาชน	๒๕๔	๘๔.๖๓	๒๕	๘.๓๓	๒๑	๗.๐๐

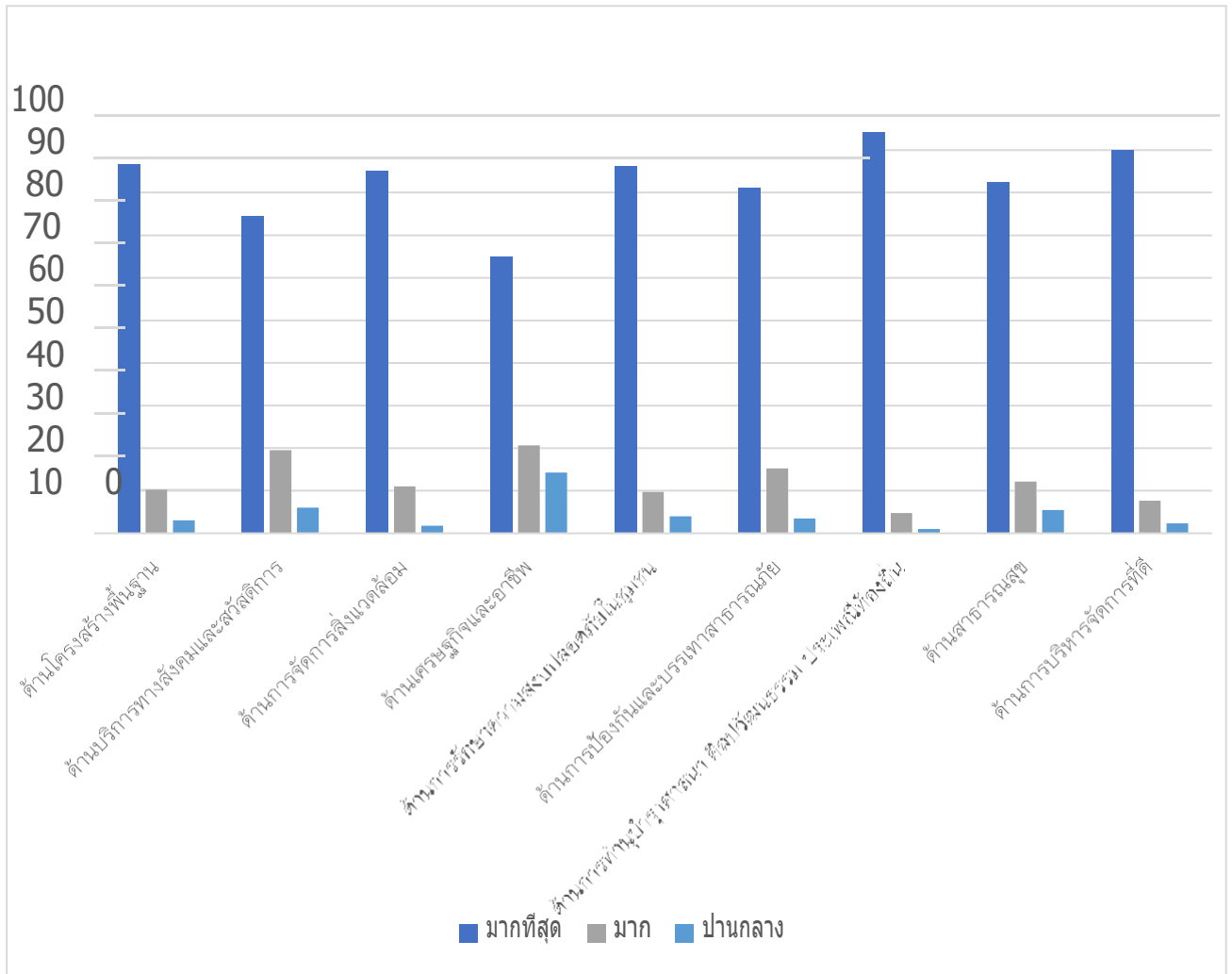
๙. ด้านการบริหารจัดการที่ดี

รายการ	มากที่สุด		มาก		ปานกลาง	
	จำนวน	ร้อยละ	จำนวน	ร้อยละ	จำนวน	ร้อยละ
ข้าราชการ พนักงานเทศบาลมีการบริการอย่างสุภาพ เป็นมิตรให้คำแนะนำอย่างเต็มใจ เมื่อท่านมาติดต่อขอรับบริการ	๒๖๘	๘๙.๓๓	๒๓	๗.๖๗	๙	๓
ส่งเสริมให้ประชาชนมีส่วนร่วมในโครงการ/กิจกรรมของเทศบาล	๒๓/๑	๙๐.๓๓	๒๓/	๙.๐๐	๒	๐.๖๗
การประชาสัมพันธ์ให้ประชาชนรับรู้ข่าวสารของเทศบาล	๒๓/๑	๙๐.๓๓	๒๓/	๙.๐๐	๒	๐.๖๗
การเปิดโอกาสให้ประชาชนแสดงความคิดเห็นในโครงการ/กิจกรรมของเทศบาล	๒๖๓	๘๗.๖๗	๑๘	๖.๐๐	๑๙	๖.๓๓

สรุปภาพรวม

รายการ	มากที่สุด	มาก	ปานกลาง
	ร้อยละ	ร้อยละ	ร้อยละ
ด้านโครงสร้างพื้นฐาน	๘๖.๕๗	๑๐.๕๐	๓.๑๓
ด้านบริการทางสังคมและสวัสดิการ	๗/๕.๓๕	๑๙.๕๖	๖.๑๑
ด้านการจัดการสิ่งแวดล้อม	๘๕.๐๐	๑๐.๙๒	๕.๐๙
ด้านเศรษฐกิจและอาชีพ	๖๕.๐๐	๒๐.๖๗	๑๕.๓๓
ด้านการรักษาความสงบปลอดภัยในชุมชน	๘๖.๓๓	๙.๖๗	๔.๐๐
ด้านการป้องกันและบรรเทาสาธารณภัย	๘๑.๖๗	๑๕.๓๓	๓.๐๐
ด้านการทำนุบำรุงศาสนา ศิลปวัฒนธรรม ประเพณีท้องถิ่น	๙๕.๖๗	๕.๓๓	๑.๐๐
ด้านสาธารณสุข	๘๒.๕๐	๑๑.๙๒	๕.๕๙
ด้านการบริหารจัดการที่ดี	๘๙.๕๒	๗.๙๒	๒.๖๗

แผนภูมิแท่ง แสดงผลการสำรวจความพึงพอใจของประชาชนในภาพรวม



ตอนที่ ๓ ข้อเสนอแนะ

๑. เมื่อไฟฟ้าส่องสว่างเกิดชำรุด เทศบาลควรซ่อมเปลี่ยนอย่างรวดเร็วเพื่อความปลอดภัยของประชาชน
๒. เมื่อฝาครอบระบายน้ำชำรุด ท่อดโทรม เทศบาลควรดำเนินการซ่อมแซมอย่างรวดเร็วเพื่อป้องกันอุบัติเหตุที่อาจเกิดขึ้นกับผู้สัญจร
๓. น้ำประปาขุ่น เทศบาลควรตรวจสอบคุณภาพน้ำประปาและรายงานผลให้ประชาชนทราบ
๔. ควรส่งเสริมอาชีพให้กับผู้สูงอายุ
๕. ควรมีกิจกรรมพัฒนาเด็กและเยาวชน
๖. ควรแก้ไขปัญหาขยะจากนอกเทศบาลมาทิ้งในเขตเทศบาล
๗. เทศบาลควรล้างถนน ๒ เดือนต่อ ๑ ครั้ง
๘. เทศบาลควรติดตั้งกล้อง CCTV บริเวณจุดเสี่ยงเพื่อป้องกันการกระทำผิดกฎหมาย
๙. เทศบาลควรขุดลอกหรือพัฒนาลำห้วยเพื่อนำขยะ กิ่งไม้ วัชพืช ออกจากลำคลองเพื่อให้น้ำไหลได้สะดวกป้องกันอุทกภัย น้ำเอ่อไหลเข้าท่วมบ้านเรือนประชาชน